

The background of the slide is a light gray gradient with several realistic water droplets of various sizes scattered across it. The droplets have highlights and shadows, giving them a three-dimensional appearance.

# 府政報告

大阪府議会議員 内海久子

# 府議会本会議場





# 大阪国際がんセンター

平成29年  
3月

大阪府立成人病センターは、大阪国際がんセンターへ!!

新しい成人病センターから患者様へ  
安心だけでなく満足もお届けします



所在地: 大阪市中央区大手前  
地下鉄「御堂筋駅」北西出口から徒歩約10分  
御堂筋線御堂筋から地下鉄御堂筋を徒歩1分、  
駅から西へ徒歩1分程度に徒歩約1分  
御堂筋線御堂筋から徒歩約1分程度に徒歩約1分

# 大阪国際がんセンター

新成人病センターは、移転に合わせて大阪国際がんセンターを建設。(府庁前)

- ・これまでの難治性がんを中心とする高度・先進的ながん医療の充実(化学療法室を20床から34床に、個室の増加)  
最新型放射線治療拡大。
- ・研究所に「がんバンク」設立、笑いとかん医療の実験研究に取り組む。

# 大阪国際がんセンター

「府内のがん診療拠点病院」





# 大阪重粒子線がん治療施設 (H30年開設予定)



# 大阪重粒子線がん治療施設

- **重粒子線がん治療の仕組みと特徴**
- **重粒子線がん治療の仕組み**
- 重粒子線がん治療の仕組みは、重粒子(炭素イオン)線を加速器で加速させて照射し、従来の放射線よりもがん病巣に線量を集中させることにより、体の深部のがん攻撃するものです。
- **重粒子線がん治療の主な特徴**
- (1)痛みなく、再発率が低く、副作用が少ない。
- (2)機能を温存し、形態を損傷しない。
- (3)身体的な負担が少ない。

# 府民文化常任委員会H29年2月議会

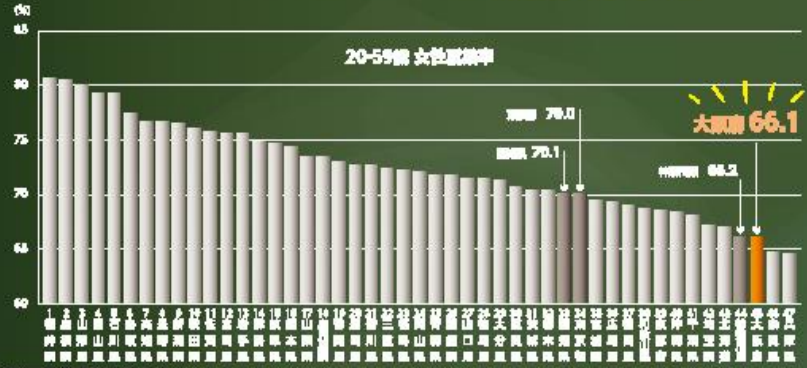




統計から見えてくる!

# 女性の活躍が企業成長の力ぞ!

**大阪府の女性就業率はワースト3** 大阪府の女性就業率は(21~24歳)は66.1%で、47都道府県中5位低い水準。



出典: 労働省「労働力調査」(平成24年度)

## 大阪府は「M字」の谷の部分が高い

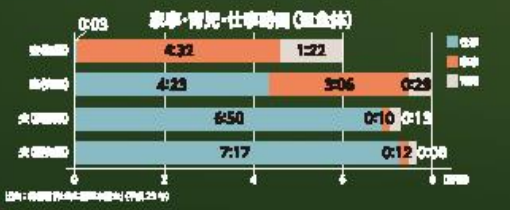
女性の就業率は、結婚・出産前の自由な年代は一旦低下し、育児の高負担期間に再び上昇する傾向。いわゆる「M字カーブ」を特徴とする。大阪府は全国と比較してM字の谷の部分が高いのが特徴。



出典: 労働省「労働力調査」(平成24年度)

## 家事や子育ての負担は女性に集中!

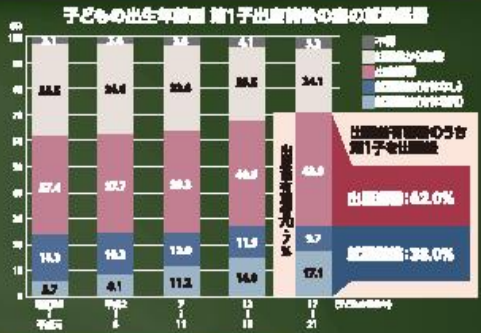
家事での家事や子育ての負担は、家事の負担は女性に集中し、女性の負担が大きい。



出典: 労働省「労働力調査」(平成24年度)

## 働いていた人の6割が出産返戻!

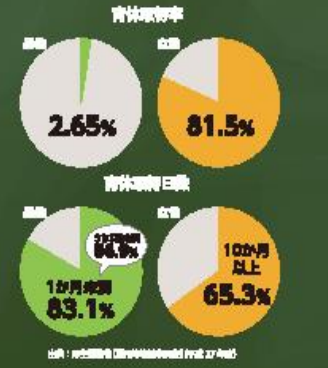
育児休暇明け、就業を継続する女性の割合が増える一方で、就業前と同程度の収入を得るが、子ども出産を機に収入が減少している。この傾向は、コロナの影響を受けていない。



出典: 労働省「労働力調査」(平成24年度)

## 男性の育児取得率はわずか2.65%

女性の育児取得率は、これは年々増加傾向にあり、2割以上の人が取得している。一方、男性の育児取得率はわずか2.65%。取得しても6日未満が大半を占める。



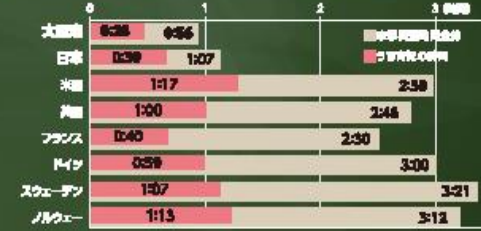
## 働き方で大きく変わる女性の生涯賃金

大学卒業後、22歳で就職、28歳で第1子、31歳で第2子を出産した場合、正社員として働き続けると、出産時に収入が減少し、パート・アルバイトで再就職した場合では、収入が2,119万円減少する。働き方の違いが収入に大きく影響している。

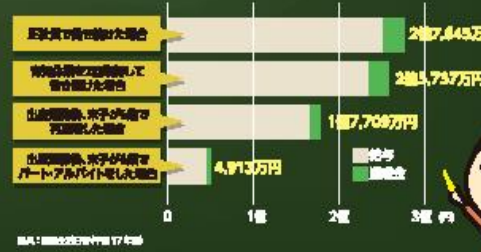
## 夫の育児時間、大阪府は28分!

6歳未満の子どもの世帯で夫の育児・家事時間を比べてみると、日本は女性の3分の1程度の時間しか取れていない。大阪府の夫の育児時間は、日本の平均よりさらに10分少ない。

## 6歳未満の子どもの世帯で夫の1日当たりの家事・育児時間はどのくらい?



出典: OECD, Time Surveys Spend Their Time Domestic Life of Women and Men  
1. OECD, Survey of Labor Relations of the U.S. "American Time Use Survey" (2019年)  
2. OECD, Survey of Labor Relations of the U.S. "American Time Use Survey" (2019年)  
3. OECD, Survey of Labor Relations of the U.S. "American Time Use Survey" (2019年)



# 「男女いきいき・元気宣言」事業者として ご登録いただくことで

企業向けの講座や研修などの情報をメールでお知らせします。

大阪府提携の融資をご利用できます

- ・「おおさか男女いきいきサポートローン」（商工中金）
- ・「エコビジョン・ダイバーシティ・カンパニー」融資制度（りそな銀行）

「男女いきいき・元気宣言」事業者として、府のホームページ等を通じて、広く府民に紹介します。



男女いきいき・元気宣言事業者

## 登録証

株式会社 □□□□□□ 様

大阪府男女いきいき・元気宣言事業者  
顕彰制度の登録事業者であることを証します。



平成28年 月 日

大阪府知事 松井 一郎



ネットワークの力での実績

地域の声を反映！！





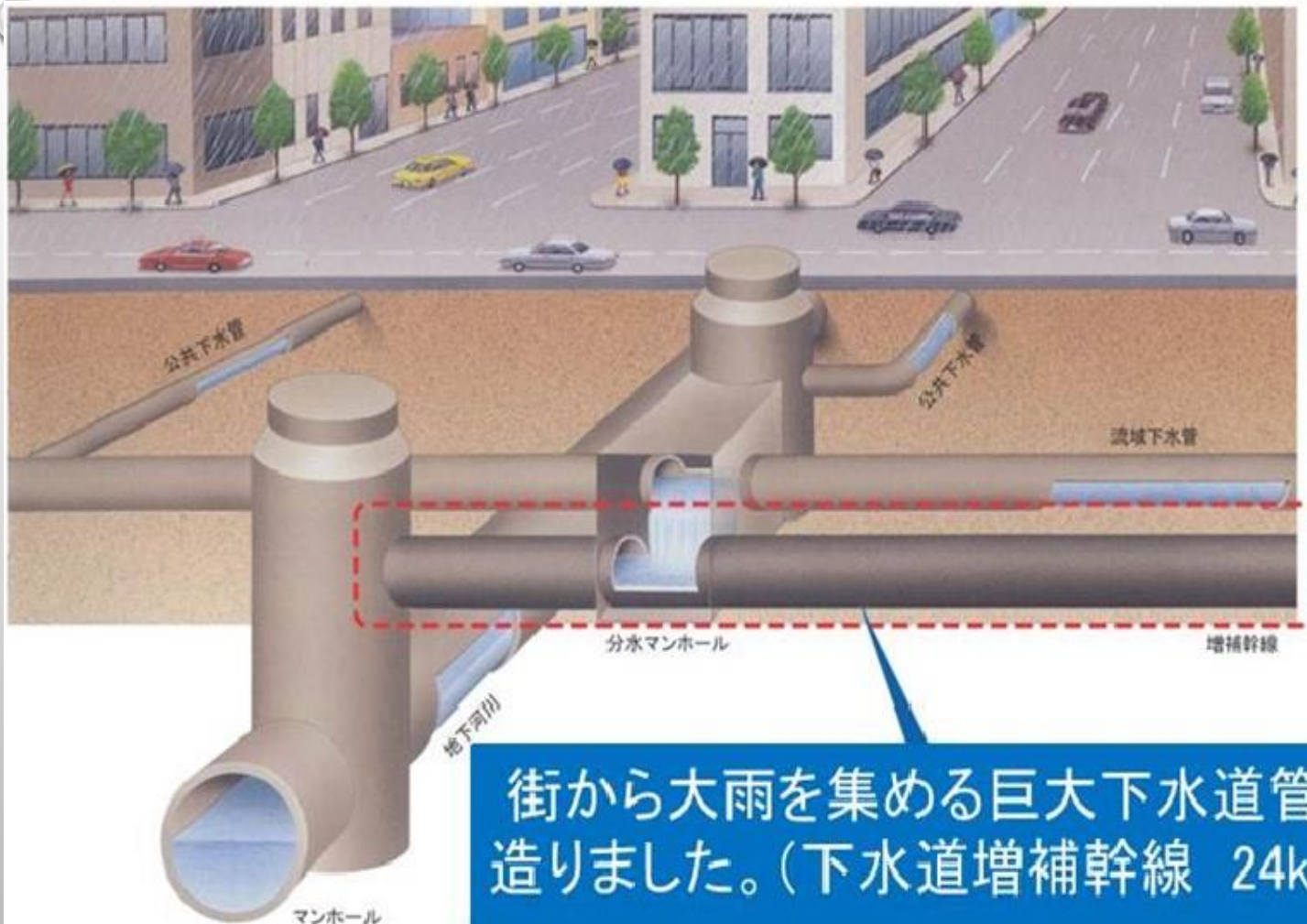
# 大東四條畷増補幹線の整備が実現！ (寢屋川北部地下河川浸水対策が前進！)

平成29年3月15日供用開始！！

(約9億5千2百万円の事業費で内径1.1Mの地下トンネルを整備することにより、大東市・四條畷市の約100HAの区域の浸水軽減がされます)



# 超巨大地下トンネルができると！



街から大雨を集める巨大下水道管を造りました。(下水道増補幹線 24km)



# 大東四條駅増補幹線（トンネル内）





# 谷田川河川の浚渫





# 飯盛城跡発掘調査視察(国史跡指定 H33年を目指して)



ご清聴ありがとうございました。